



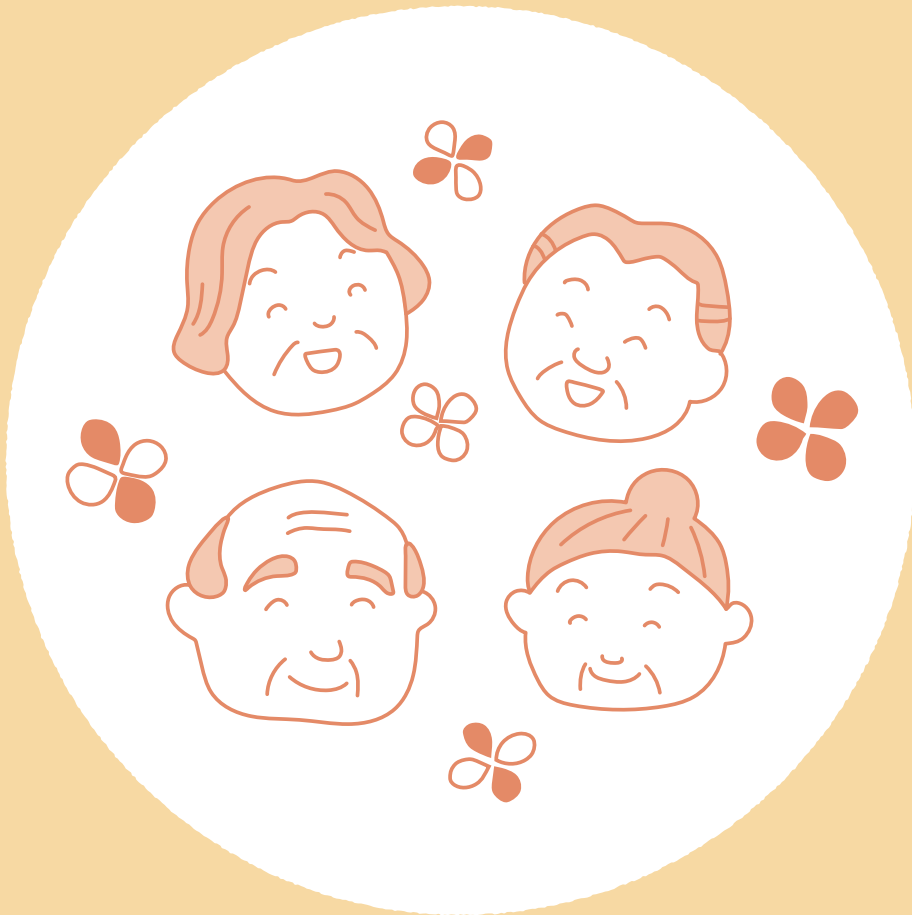
公益社団法人全国有料老人ホーム協会

vol. **125**

2021年9月発行

輝 かがやき ニュース NEWS

あなたの豊かで明るい
暮らしをお手伝いします。



2 特集

早めの住み替え 元気なうちに有料老人ホームを選択・入居する意味

6 暮らしに役立つ情報

高齢期の正しい過ごし方とは? 高齢期のリスクマネジメントの本質を考える。

8 私らしい暮らし

入居者の皆様からのお便り

10 日日是全力

職員の皆さまのメッセージ

12

有老協インフォメーション

早めの住み替え

元気なうちに有料老人ホームを選択・入居する意味

特定非営利活動法人 東京YWCAヒューマンサービスサポートセンター理事長 田島 誠一

ある体験記

私の知人AさんがSNSに投稿された有料老人ホーム入居体験記を紹介します。Aさんはサラリーマンを経て公益法人関係の要職を現在でも勤める元気な88歳です。

4月某日老人ホームへの引っ越し、5月某日の旧^{ロウ}陋屋の残置物処分、そして最後に陋屋の所有権譲渡(売買代金受領・移転登記)と、すべてをスケジュール通り終えることができた。

65歳を過ぎると家を絶対売ってはならないなど週刊誌の見出しがよく見られる昨今だが、やはり人によっていろいろな事情が異なるので、私の場合は88歳を過ぎての売却ではあるが、正解ではなかったかと思っている。

老人施設の選定(10件ぐらいは実地検分)、陋屋の売却、陋屋内大量の家具、電気製品、衣類、書籍・CD、仕事関係の書類などの処分(秋の園遊会で1回だけ着用したモーニング、まだまだ使える液晶テレビ、プリンターなど引き取り手などあるはずもなく泣く泣く産業廃棄物として処分)、いくつもある契約変更、届出など、大量の写真・手紙類もほとんど廃棄、これ

らの作業は正に過去との決別とでもいうべき決断を要した。

Aさんは、周到的な準備をされ、終の棲家となるであろうホームへ入居されました。

有料老人ホームへの急増

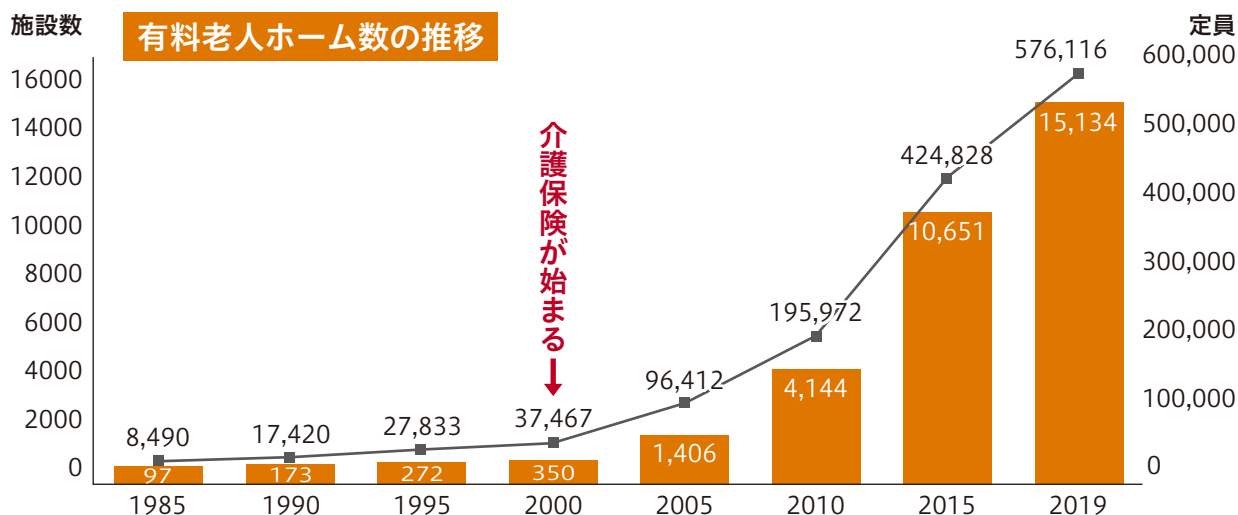
有料老人ホームは急増しています。

介護保険開始からおよそ20年で、ホーム数は43倍、定員は15倍になっています。

介護保険開始後は、介護が必要になってから入居される「介護専用型ホーム」が多くなっています。住宅型ホームでもホーム外からの介護サービスを利用されるかたちで、介護を受けながら生活される方も多いです。

このため「特別養護老人ホームなど公的な介護施設に入居できないので、民間の受け皿として有料老人ホームが存在する」という見方をする方が多いようです。

しかし、有料老人ホームの利用には「元気なうちに入居し、介護が必要になっても住み続ける」という方法があります。入居時に、要介護・要支援でない、入居時の状態が自立である方法で「入居時自立」型と呼んでいて、「早めの住み替え」とも言われます。



出典：厚生労働省社会福祉等調査の概況

早めの住み替え

2006年、厚生労働省の研究会が「2015年の高齢者介護」という報告書をまとめました。2015年とは、団塊の世代が高齢期に達する時でした。日本の高齢化がいちだんと進み新たな段階を迎えるに際し、高齢者の生活や介護、介護保険のあり方について取りまとめたものでした。2015年の高齢化率は26.5%で国民の4人に1人が65歳以上となりました。

この報告書は、「尊厳を支えるケアの確立への方策」として、①介護予防・リハビリテーションの充実、②生活の継続性を維持するための、新しい介護サービス体系、③新しいケアモデルの確立：痴呆性(当時。現在は「認知症」)高齢者ケア、④サービスの質の確保と向上住まい、を提唱していました。

それまでの脳血管障害の後遺症などに目を向けていた介護を、認知症対応の介護に大きく舵を切るきっかけとなった報告書です。

同時に「可能な限り在宅で暮らすことを目指す」ために「生活の継続性を維持するための、新しい介護サービス体系」を提唱しました。ここでいう「在宅」は、自宅のことだけをさしていたわけではありません。

「自宅、施設以外の多様な『住まい方』があり、「住み替えという選択肢」が大切だと指摘していたのでした。

報告書には次のようにあります。

「住まい」は、要介護状態になった時に自宅での生活の継続を困難にする要因のひとつ…家屋の構造が要介護者の生活に適さず、自宅に住み続けることが物理的に困難である場合や、1人暮らしである等の理由から日常生活の面などで自宅での生活に困難や不安のある高齢者の場合、適切な介護サービスを利用することができたとしても、そうした自宅での生活を続けることは困難である。このため、例えば、バリアフリー、緊急通報装置などハードウェアの機能を備え、同時に生活支援や入居者の状態に応じた介護ニーズへの対応などのソフトウェアの機能も備えた、高齢者が安心して住める「住まい」を用意し、自宅で介護を受けることが困難な高齢者に対して、

住み替えという選択肢を用意することは、重要な課題である。

介護が必要になる前に、安心して住み続ける住まいに早めに住み替えることを提唱したのです(あくまで選択肢としてです)。

福祉とは「ふだんのくらしをしあわせに」と読み解くことができます。普段の暮らしの幸せの基礎には、住まいのあり方が欠かせないことを宣言した内容であったと思います。

若くしてなくなった友人に京都大学教授だった外山義さんという建築家がありました。我が国におけるグループ・ホームの制度化や特別養護老人ホームの個室化、ユニット・ケアの導入に尽力されました。外山さんは「空間の貧しさは、そのまま行動の貧しさに直結しやすい。」と指摘していました。彼はこの報告書が出される4年前に52歳の若さで亡くなってしまいましたが、彼が切り拓いた「居住福祉」という考え方が根づき始めた報告書でもあるといえます。



住まい方が大切だということは、この後に広まってきた「地域包括ケア」を説明する図にも見ることができます。

ホーム入居という選択

有料老人ホームは、特別養護老人ホームの代替物ではありません。長い「老後」をどのように生きるのかと考えると有料老人ホームは入所施設の代替物ではなく住まいです。人が人らしく生きていくための基礎の1つである「住まい」なのです。

自立型ホームへの「早めの住み替え」を選択した方の多くは、自分や家族あるいは知り合いの方が病気やケガになったことが入居を考えるきっかけになっ

たと言われています。加齢に伴う不自由さを補う設備があり、住宅の管理など煩わしさから解放され、見守りや生活上のさまざまな支援を受けることができるというメリットが入居決定の要因となっているようです。私は施設長の時「玄関のカギをかけるだけで出かけられるんですね、今までは戸締りが大変でしたよ。」と新入居者からお聞きしたことがあります。

また、元気なうちに入居されても、いずれ介護が必要となるかも知れません。私の施設長としての経験から申し上げますと、早めに住み替え、元気なうちからお付き合いのあった入居者の方への介護は、よりきめ細かく、「オーダーメイド」の介護やお手伝いができることが多いものです。元気な時の会話などによって、どのような方なのかを知っていることはとても大切なのです。

デメリットがないわけではありません。多くの場合、居住面積は小さくなります。入居にあたって思い出(の品)を始末する様子は冒頭のAさんの手記にある通りです。新しい人間関係を作り上げることが苦手な方もいらっしゃいます。

大切なことがあります。自分で入居を決めること、決める前にはよく見学や、体験入居をして、全体の雰囲気や食事、職員の対応など納得するまで調べることなどです。私は、よく調べることをしないで入居を決めてしまった方から、「こんなはずではなかった」と訴えられた経験があります。施設長時代、体験入居にいらっしゃった方々に「5回でも10回でも泊まってみて(入居を)決めてください」とお伝えしていたものです。

人生最後の大きな「買い物」です。納得のいく選択がとても大切であることを強調しておきます。ご家族も一緒に見学や体験入居をしてみるというのも良いでしょう。

老人ホーム入居体験記の最後をAさんは次のように結んでいます。

「まだ本当に人生と決別したわけではない、まだ幾ばくかわからないが時間も残されているので、関係する今までの活動は続けていきたい。施設からみた夕暮れの写真のように、日没まぢかには違いがないが、最後まで少しの明るさと輝きを暫く保ちたいものだ。」と。



プロフィール

特定非営利活動法人東京YWCAヒューマンサービスサポートセンター理事長
公益社団法人全国有料老人ホーム協会理事

田島 誠一

1948年東京生まれ(71歳)

73年 3月 日本社会事業大学卒業

73年 4月 保育士として(社福)聖隷福祉事業団就職、奄美大島の保育園に勤務
園長を経て31歳で事務へ、本部総務部長、聖隷浜松病院(医事課長、事務次長)、厚生省出向、理事・聖隷三方原病院事務長、高齢者総合施設長(有料老人ホーム・老健施設・居宅事業、フィットネスクラブ等)、常務理事(有料老人ホーム事業担当)などを経験

18年 6月 東京YWCAヒューマンサービスサポートセンター理事長に就任

転居に伴う煩わしさは **サナレ**におまかせ!



- 空き家となる実家をどうすればいいの?
- 不用となった家財を最適に処分してもらえるの?
- 転居前に片づけることはできないの?
- 家を売れば手元にいくらこのるの?
- 代々の家宝を管理してくれるサービスはないの?
- 引越に伴う諸々の手続きの代行をお願いできないの?

詳しくは回線の
中心にお電話ください。



株式会社デルタエム サナレ事業部
公益社団法人全国有料老人ホーム協会賛同会員

TEL: **03-5776-1221**
E-mail: info@sanare.biz URL: <https://sanare.biz/>

元気うちに、元気だからこそ移り住む。「老人ホーム」のイメージを一新する、都会型シニア向け住宅。



介護付有料老人ホーム クラチ溝の口

全246室の大型ホームならではの、懐の深いコミュニティ。充実した共用設備を活用した多彩な教室やサークル活動が活発な自由で明るい住まい。(一部の教室並びにサークルは、講師料と材料費が有料となります)



※家具・調度品は含まれません。

**モデルルーム
OPEN**



楽器どうだサークル



イベント(春の宴)



体操教室



スタッフ

■入居金 2,410万円～6,310万円
お二人目の追加入居金:300万円

資料請求・ご見学のお申し込み先

0120-439-510

または 044-829-3070

<http://kurachi-mizonokuchi.com/>

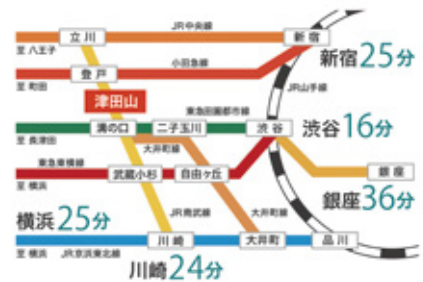
●事業主体:株式会社クラチ ●事業母体:株式会社キャピタルメディカ

交通利便性に優れた立地

最寄りのJR南武線「津田山」駅で、隣駅の「溝の口」から東急田園都市線に乗り換えれば、渋谷まで僅か16分。ご自身が外出しやすだけでなく、ご家族やご友人も気軽に立ち寄れる場所です。

ご見学は随時受付中
(事前ご予約制)

渋谷まで16分、銀座まで36分、新宿・横浜まで25分



【川崎市有料老人ホーム設置運営指導指針による表示事項】●類型/介護付有料老人ホーム(一般型特定施設入居者生活介護)●権利形態/利用権方式●利用料の支払い方式/一時金方式●入居時の要件/(60歳以上)入居時自立・要支援・要介護●介護保険:川崎市指定介護保険特定施設(一般型特定施設)(1475301477)・川崎市指定介護予防特定施設(1475301477)●居室区分/全室個室●介護に関わる職員体制:2.5:1以上●所在地/神奈川県川崎市高津区下作延5丁目29番1号



介護付
有料老人ホーム

蓮田オークプラザ

駅前温泉館
介護館

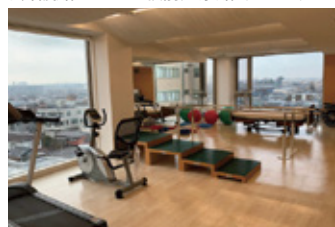
天然温泉「琥珀の湯」隣は「病院」前が「駅」



駅前温泉館の露天風呂(源泉掛け流し、内湯:加温循環ろ過方式)



↑介護館 駅前温泉館 リハビリ室 ↓



個別見学・体験入居
随時受付中
※お越しの際は、最小の人数で検温・マスクの着用・アルコール消毒をお願いしております。

お待ち
しています



開業10周年記念キャンペーン

2022年3月31日までにご入居の方へ
ベスト電器 カネコ蓮田店 **金券5万円進呈**

家賃制でご利用下さい(入居一時金制も選択可能) / 登録喀痰吸引等事業者・登録特定行為事業者

入居相談・体験入居



0120-077-165

受付/9:00~17:00 TEL/048-765-0077

蓮田オークプラザ駅前温泉館

検索

J R 宇都宮線「蓮田駅」西口より徒歩約2分(約120m)

事業主体:(株)ITC

【蓮田オークプラザ駅前温泉館概要】 ●所在地/埼玉県蓮田市本町3-5 【埼玉県有料老人ホーム設置運営指導指針による表示事項】●類型/介護付有料老人ホーム(一般型特定施設入居者生活介護)●居住の権利形態/利用権方式●利用料の支払い方式/月払い方式●入居時の要件/入居時自立・要支援・要介護(概ね要介護2位まで)●介護保険/埼玉県指定介護保険特定施設(一般型特定施設)、埼玉県指定介護予防特定施設 ●居室区分/全室個室 ●一般型特定施設である有料老人ホームの介護にかかわる職員体制/2:1以上 ●その他/提携ホーム利用可(蓮田オークプラザ「介護館」) 【蓮田オークプラザ「介護館」施設概要】 ●所在地/埼玉県蓮田市蓮田2-153 ●交通/JR 宇都宮線「蓮田」駅東口より徒歩約15分(1,200m) ●類型/介護付有料老人ホーム(一般型特定施設入居者生活介護) ●居住の権利形態/利用権方式 ●利用料の支払い方式/月払い方式 ●入居時の要件/入居時自立・要支援・要介護 ●介護保険/埼玉県指定介護保険特定施設(一般型特定施設)、埼玉県指定介護予防特定施設 ●居室区分/全室個室 ●一般型特定施設である有料老人ホームの介護にかかわる職員体制/2:1以上 ●その他/提携ホーム利用可(蓮田オークプラザ駅前温泉館) 【住替え手続き】①事業者の指定する医師の意見及び担当者を含む住替え判定委員会の意見を聴く②緊急やむを得ない場合を除いて一定の観察期間を設ける③変更先の場所の概要、介護の内容、費用負担等について入居者及び身元引受人等に説明を行う④入居者及び身元引受人の同意を得る

高齢期の正しい過ごし方とは？

高齢期のリスクマネジメントの本質を考える。

新・住宅すごろくとは

突然ですが、皆さんは、「住宅すごろく」という言葉を聞いたことがあるでしょうか？「住宅すごろく」とは、生まれてから死ぬまでの間の人の「居住空間」の移り変わりを言います。

例えば

- ①東京の大学に進学したので賃貸アパートを借りる。
- ②就職をしたので、賃貸マンションに借り換える。
- ③結婚を機にマンションを購入する。
- ④子供ができたので、郊外に一戸建てを購入する。
- ⑤子供が結婚し独立をしたので、駅前のマンションに買い替える。

という感じです。

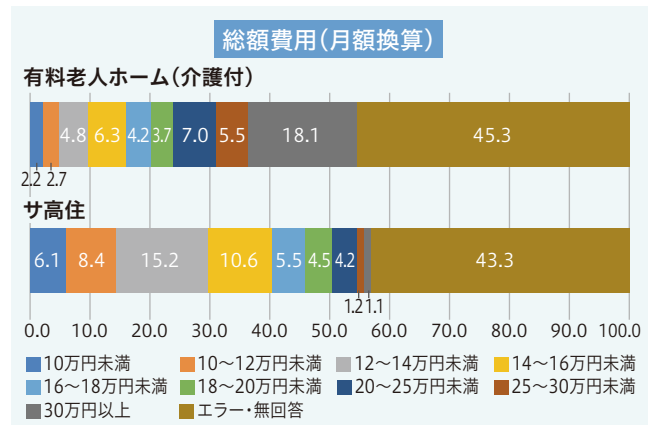
今までの「住宅すごろく」の最終形は④または⑤まで。というのが一般的な考え方でした。しかし、これからの「住宅すごろく」の最終形では、⑥、⑦、⑧というケースが増えてくると考えます。次の様なイメージです。

- ⑥ご主人が死亡した為、便利な高齢者向け住宅(有料老人ホーム/サービス付き高齢者向け住宅)に住み替える。
 - ⑦認知症を発症した為、高齢者向け住宅の介護専用居室に住み替える(介護専用ホームに入居する)。
 - ⑧寝たきりになった為、高齢者向け住宅の介護専用居室で生涯を終える(自宅に戻り、生涯を終える)。
- という具合です。

特に、⑧については、自宅でも高齢者向け住宅でも、どちらでも構わないと思います。つまり、認知症などを理由に問題行動があるケースでは、高齢者向け住宅の価値は大きいと思いますが、寝たきりになった場合、在宅で介護サービスを受けながら生活していくことも可能だということです。

サ高住と介護付有料老人ホームの費用とは

ところで、高齢期に便利な住宅に住むには、一体いくらぐらいのお金がかかるのでしょうか？表を見て分かるとおり、高齢期の便利な住まいには、次のような費用が掛かります。まず、元気な高齢者に対する便利な住宅の代表格でもある“サ高住”では、次のような費用感になります。



出典：厚生労働省令和2年度老人保健健康増進等事業「高齢者向け住まいにおける運営形態の多様化に関する実態調査研究事業」報告書

サ高住の平均月額料金は148,503円です。この料金の中には、家賃や食費など生活に必要な費用が含まれますが、生きていく為には、多少の遊興費、交際費も必要です。当然、医療費などもかかるはずですが、高齡期に1人で安心した生活をサ高住で送る為には、月額18万円程度は必要だと考えるべきで、1ヶ月18万円、1年間で216万円、10年間で2,160万円になります。

さらに、要介護状態(人の支援を受けないと生活がままならない状態を言う為、単に、手足が不自由になったという話ではありません)になった場合、介護付有料老人ホームに入居することが、一般論としては、一番安心安全な生活を送る方法になります。表を見ていただくとおわかりのように、首都圏の介護付有

料老人ホームの場合、月額272,760円の費用がかかっています。もちろん、居住費、食費、介護支援費などは含まれていますが、医療や介護の自己負担分などは含まれていません。したがって、サ高住と同じように、多少の遊興費などを考えると、月額32万円程度は必要になるのではないのでしょうか？

年額に換算すると1年間で384万円です。仮に3年間要介護状態が続いたとすれば、1,152万円になります。

改めてお聞きします。あなたの年金額は、いくらでしょうか？そして、あなたの預貯金額はいくらでしょうか？もちろん、ここで紹介したサ高住、介護付有料老人ホームの費用は、あくまでも調査機関が調べた一例に過ぎません。もっと安価で入居できる物件も世の中には沢山あるはず。さらに、地方に行けば家賃は下がりますので、紹介した例は東京圏の目安と考えてください。

介護の話はお金の話です。私は、常日ごろからそう言っています。介護の話というと、多くの方は「介護実務」のことをイメージしますが、介護実務のほとんどは、実は「お金」で解決することができます。だから、介護の話はお金の話になるのです。そして、高齢期の生活の話も、当然、お金の話が中心になっていくのです。

お金の有効活用。

それは持家の有効利用を考えることです。

もし、今住んでいる家が持家であれば、持家の有効利用を考えることで、お金に対する課題は、ある程度解決できると思います。例えば、自宅を売却して資金を手元に置いておくとか、賃貸物件として運用し家賃収入を得るようにしておくとかです。また、最近では、リバースモーゲージやリースバック方式という不動産の活用方法もあるようです。リバースモーゲージは、主に金融機関が提供し、リースバック方式は、主に不動産会社がサービスを提供しています。特に、

最近では、リースバック方式で自宅を不動産会社に売却した上で、引越すタイミングが来るまで、家賃を支払い住み続けているケースが増えているようです。

年金、預貯金、不動産、保険、などが老後の資金源です。そして、老後は想定外の病気で想定外の出費をすることで、資金計画に狂いが生じてきます。そこで、私は、仮に老人ホームに入居した場合の資金計画を早めに自分で確認しておくことをお勧めしています。一度向き合っておくと、いざという時に焦ることもなく、結果、より良い生活を送れるはず。です。

最後に、そうは言っても、資産がそれほどなく、年金だけではとてもとても十分な生活ができないという方には、次の方法を提案します。それは、親孝行の子供を生んで育てるということです。「もう手遅れだ」という声が聞こえてきます。しかし、老後の最大のリスクマネジメントは、実は、親思いの子供がいるかないかです。

結局、高齢者の老後は、家族と仲良く、子供と仲良く、ということなのだと思えます。



プロフィール

株式会社ASFON 取締役
株式会社ASFON TRUST
NETWORK 常務取締役
株式会社ASFON CARE 取締役
公益社団法人全国有料老人ホーム協会
業務アドバイザー

小嶋勝利(こじまかつとし)
1965年9月生まれ

大学卒業後、日本シルバーサービス(施設名:桜湯園)に入社。介護職員、施設長、施設開発責任者として45施設の施設開発、運営に携わる。平成18年介護コンサルタント企業(株)ASFONの設立に参加。その後、日本初の民間介護施設紹介センターである株式会社みんかいを子会社化した上で、新たに株式会社ASFON TRUST NETWORK(屋号はみんかい)として事業継続。現在の主業務は、老人ホーム等運営事業者に対する運営・営業支援業務並びに老人ホーム紹介センターみんかいとして、入居相談業務を行っています。主な著書として「高齢者住宅トラブル解決術/日経PB社」「誰も書かなかった老人ホーム/老人ホームリアルな暮らし/祥伝社新書」等。

私らしい暮らし

ご入居者やご家族よりお寄せいただいた
有料老人ホームでの日常生活の様子を
お伝えいたします。

自由と安心と適度な責任感

ライフハウス千種2(名古屋市中区) 入居者
覚井 永子(88才)

ハウスでの生活も4ヶ月目となり、少しずつ慣れてきました。そもそもおうちやかな性格の私が、ハウスのルールに馴染めるのかと思っていましたが、適度なルールで逆に適度な責任感を持つ事ができメリハリを持てるようになりました。ちょっとした間違いをした時も、そっと声掛けしてくれるスタッフに安心感があります。入居者同士の声掛けもあり入居前の緊張は気楽に変わりました。スタッフや入居者との関係性も出来てきましたので、これからは、心地良い生活になると思います。



今が青春

パークヴィラ陽春館(千葉県松戸市) 入居者
石崎 百合子(92才)

有料老人ホームに憧れて、「入れるわけがない」と、見学だけで満足するつもりでいたのに…あれから早13年余、すっかり陽春館の主みたいに振る舞っている自分が此処にいる。居心地が良くて、来てよかった。世間の煩わしさから開放されて、今は自分だけの楽しみを求めている。卓球とグラウンドゴルフ、広い花壇に次々咲かせる花の手入れも健康の為と楽しんで居る。もっと早く来ればよかった。部屋は快適、食事も美味しい。とにかく此処の職員さんに感心。「私だったらとてもあのように出来ない」と思えることも、優しく相手して下さっている。戦争時代を超えてきた私の「今が青春」をもう暫くお許しください。感謝感謝の毎日です。



好きな事を自由に楽しむ

サン・ラポール南房総(千葉県君津市) 入居者
藤木 清次(84才)

私は家庭菜園が好きだ。家庭菜園は定年が無いし、手塩にかけた野菜達は子供のように成長が楽しい。

サン・ラポール南房総を選んだ理由は、自分の菜園を持てる事。入居して一年目は刈り取った草をすき込み、ひたすら土作りに励んだ。今は十種類以上の野菜を2~3株ずつ育てている。夫婦2人で消費するには丁度良い量だ。

毎日、日に何度も畑に通い、子供達の変化を見つけるのは本当に楽しい。此処は、好きな事を自由に楽しめる理想郷。働く場所があるのは幸せだ。



今日、この頃

ライフ&シニアハウス緑橋(大阪市東成区) 入居者
倉澤 幸也 (97才)

「梅雨の晴れ間 着るように マスクして」「ワクワクチンとはと 挨拶を交わす 梅雨晴れ間」、新聞投句の中から目につきました。カタカナ言葉の氾濫にいささか閉口しながらも、入居者の「美味しかった!」「またやって」の声に響いての献立を作ってくださいなど、ハウスでの毎日を楽しんでいます。諸施策の具体的な対処の為、時には終電間近の時間まで勤務のハウス長にはご苦労さまの気持ちで一杯です。



忘却

大阪〈ゆうゆうの里〉(大阪府守口市) 入居者
井上 博 (91才)

最近物忘れをする事が多くなりました。電子辞書では「すっかり忘れる事」を忘却とあり、人の名や住所を忘れる事など例示されていました。私は新聞・雑誌を読むときは老眼鏡です。うっかりしてそのメガネを禿げた頭にかけた事も忘れ、メガネ入れや机や台所等部屋中を探し、最後に洗面所で鏡を見たところ禿げた頭にちょこんとメガネが掛かっていました。こんなうっかりの毎日です。人生間もなく終活を迎えますが、これからは大事なことは忘れず備忘録に書くよう己に固く約束しました。

七十九歳 新たな旅立ち

メディケアサポートHABAエスペランサ伊豆高原
(静岡県伊東市) 入居者
布谷 昭秀 (79才)

伊豆の豊かな自然の中での憧れの生活。そんな時に妻が足をケガして6ヶ月間入院している間に介護度4と認定され、すぐ介護施設をと。そんな時に伊豆の医療法人で戸建て住居、しかも三位一体の運営、新しいシニアライフ介護の施設を見つけた。妻と2人で入居が出来てしかもスタッフヘルパーさんにより日々会話も多くなり、妻があかるくいきいきして日常生活も普通なみに、これが大切な事。スタッフヘルパーさんによるサポートのおかげで私も妻も車で桜を見に。そして自然のホタル見物も施設長と他入居者様と共に参加できた。多くの恩恵の中での新たな旅立ち。



私らしい暮らし

庵原屋日和館(静岡県静岡市) 入居者
板倉 恒子 (92才)

コマーシャルではないが「子供の世話にはなりたくない。」とは以前からの思いだった。

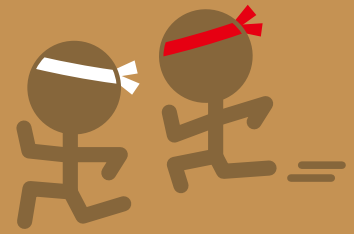
1人になってみて真剣に選んだ末、今の暮らしに落ちつき1年半過ぎた。思いがけぬ居心地のよさの中で「あした死んでもいいように」と、身辺整理をし、余生を只の閑つぶしにしないよう出来る事は手を出させてもらう。

一方、コロナ禍で制約の多い今「何でも面白がってみよう、戦時中と較べればどうということはない。」と80年前を思い出している。春星やアフターコロナの世をみだし 恒子



職員の皆さまのメッセージ

日々は全力



職員の皆さまよりいただいた、職務に取り組む際の心構えや、これまでの経験から得たもの、ホームのサービスを提供する上での思い等、メッセージをご紹介します。

絆を育む

エバーグリーンシティ・寺岡では、東日本大震災の前から毎日ご入居者様のお部屋を訪問する【御用聞き】を続けており、2016年に開設した2棟目のエバーグリーンシティ・高森でも実践しています。

ちょっとしたお困りごとから、今興味のあること、身体のことやご家族のこと、時に運営のヒントとなるようなお話まで、日々関わりを積み重ねることで絆を育むことを大切にしています。

今日はどんな話をご入居者様とできるだろう。そのワクワク感が私を含めスタッフ全員の原動力になります。

エバーグリーンシティ・高森 施設長
館盛 明日可



どんな時もご入居者様の夢や希望に寄り添い叶えるお手伝いをしたい。そう思って日々ホーム運営を行っています。

エバーグリーンシティ・高森

住 宮城県仙台市泉区高森2-1-47 ☎ 022-341-0112

※ ①住宅型有料老人ホーム／②利用権方式／③全額前払い方式／④自立・要支援・要介護／⑤在宅サービス利用可／⑥全室個室



これからも、 支え合う心を大切にしたい

10年以上も前の事、読書を好まれた男性のご入居者様(故人)が、有名な随筆作品の一節を通して、責任者としての心得についての話を下さりました。

当時、ホームの管理者に着任したばかりの私は、「安心」・「安全」をお届けしたいとの一心で、只々毎日が無我夢中でした。とても気持ちが焦っていたのです。

「もっと広い視野で物事を見なさい。君はひとりじゃないのだから、周囲の人達を信じて焦らずに進んだ方がいいよ。」と優しい笑顔で、有難い助言を戴きました。

歳月は流れコロナ禍の今、私はようやく尊敬する先人が残した言葉の意味を少し理解する事ができました。当館は現在、コロナ罹患者は未だゼロです。これは皆で苦しい中

サン・ラポール調布 館長
佐々木 俊彦



と共に支え合ってきた結果です。上を見ることだけが光を探す手段ではない、共に生きる中で生まれる信頼関係(ラポール)が、人生を明るく照らす光になると痛感しています。

サン・ラポール調布

住 東京都調布市国領町8-9-3 ☎ 03-3319-3811

※ ①介護付有料老人ホーム(一般型特定施設入居者生活介護)／②利用権方式／③前払金方式／④自立のみ／⑤東京都指定特定施設入居者生活介護事業者(一般型)／⑥定員1~2人(親族を対象)／⑦2:1以上



表示のご案内

住 ホーム住所 ☎ 問合せ電話番号

※ 類型および表示事項

①類型／②居住の権利形態／③利用料の支払い方式／④入居時の要件／⑤介護保険／⑥居室区分／⑦介護にかかわる職員体制(介護付のみ) ※表示方法は各都道府県で異なります

人生の想いを叶えたい

「人生を自分の想いで決めること。」この言葉は簡単なようで難しく、人生は全て想いのままとはいきません。ですが、人生のゴールに向かってできる限りそれぞれの想う人生を送ってほしい。それを叶えたい。それが看護師としての私の想いです。

「行ってきます」、「おかえりなさいませ」、「ありがとう」と、日々、ご入居者様と言葉を交わし、月日が経つにつれて気付けば第2の我が家のような感覚になりました。ご入居者様も職員も常に笑顔が絶えず素敵な環境です。今まで病院勤務で培ってきた医療の知識や経験でご入居者様をお支

パークヴィラ陽春館 看護師 近藤 理恵子



えし、「陽春館を選んでよかった」と思っていただけのようにこれからも努めてまいります。

パークヴィラ陽春館

〒千葉県松戸市金ヶ作115-1 ☎047-388-8211

※①介護付有料老人ホーム(一般型特定施設入居者生活介護)／②利用権方式／③全額前払い方式／④自立・要支援・要介護／⑤千葉県指定介護保険特定施設(一般型特定施設)／⑥相部屋あり(1人部屋～4人部屋)／⑦2:1以上



お任せください!

『グランガーデン熊本』は、熊本城を臨む市内の中心部に位置し、暮らしの利便性と、自然の安らぎを兼ね備えた、快適で安心なシニアライフをお過ごしいただける、介護付有料老人ホームです。

私は、お客様のご要望に出来るだけお応えできるよう、お話を重ねて、ご入居に至るまでのお世話をさせていただいております。

ご入居後、「お友達がたくさんできた」「ご飯が美味しい」「ここに入って本当に良かった」と、笑顔で日々の暮らしに満足しておられるお言葉をいただくと、本当に嬉しくなります。

グランガーデン熊本 お客さま相談グループ 二田水 恵美



ご入居いただいた皆様が、充実したシニアライフを過ごしていただけるよう、これからも努めていきます。

グランガーデン熊本

〒熊本県熊本市中央区城東町4-7 ☎0120-87-5588

※①介護付有料老人ホーム(一般型特定施設入居者生活介護)／②利用権方式／③選択方式(全額前払い方式、一部前払い・一部月払い方式、月払い方式)／④自立・要支援・要介護／⑤熊本県指定介護保険特定施設(一般型特定施設)／⑥全室個室／⑦1.5:1以上



優しさと思いやりと。 彩り豊かな人たちに囲まれて。

エスペランサ伊豆高原は、3年程前にできたばかりの戸建型住宅有料老人ホームです。戸建なので入居される皆様の多くは自立の御夫婦で、一つ屋根の下、以前とほぼ変わらない生活様式でお住まいになられています。

施設長になってもうすぐ1年。医療や介護の経験も無かった私は目の前に来た事をこなしてゆく日々。沢山のハプニングや珍事、入居者様と職員と共に笑って泣いて乗り越えてきました。

イベントで伊豆の山奥へ天然蛍の見物に出かけたり、沖へ船釣りに出かけたりしているうちに、入居者様と職員が“良き友

メディケアサポートHABA エスペランサ伊豆高原 施設長・音楽療法士 巾 絢乃



人”である関係が、入居者様が一番求めている事なんだと漸く実感してきました。入居者様が彩豊かな毎日を送れるよう、これからも“良き友人”として二人三脚で乗り越えてゆこうと思います。

メディケアサポートHABAエスペランサ伊豆高原

〒静岡県伊東市富戸字法華塚1034-5 ☎0557-51-7887

※①住宅型有料老人ホーム／②利用権方式／③選択方式(全額前払い方式、一部前払い・一部月払い方式、月払い方式)／④自立・要支援・要介護／⑤在宅サービス利用可／⑥全室個室



「有料老人ホームなんでも相談会～有老協が悩みを解消～」開催

主催:公益社団法人全国有料老人ホーム協会

後援:厚生労働省(予定)

期間:2021年10月12日(火)・13日(水)・14日(木)

受付時間:午前10時～午後4時

電話:0120-180-885(相談無料)※期間中のみ利用可

FAX:03-3548-1078

※有料老人ホーム等への入居のご相談や困りごと等、なんでも結構です。フリーダイヤルでご相談できるのは上記期間のみです。ぜひ電話相談をご利用ください。

有老協WEBセミナー「いまこれ!後悔しないこれからの住まい方」

有老協ホームページ(<https://user.yurokyo.or.jp/>)にて期間中いつでも・何度でも視聴(YouTubeにて配信)が可能です。受講料は無料です。ぜひ有老協ホームページより下記期間の間にご覧ください!

動画配信期間:2021年11月11日(木)午前10時～25日(木)午後4時まで

配信内容:後悔しない!これからの住まい方(仮) 他

有老協ホームページを要チェック!



【お問い合わせ先】

公益社団法人全国有料老人ホーム協会

〒103-0027

東京都中央区日本橋3-5-14 アイ・アンド・イー日本橋ビル7階

TEL.03-3548-1077 FAX.03-3548-1078

ご相談・お問い合わせ

月・水・金曜日10時～17時

祝日・年末年始は
お休み

<https://user.yurokyo.or.jp>

- ▶JR「東京」駅 八重洲中央口から約420m
- ▶東京メトロ 銀座線・東西線「日本橋」駅 B1出口から約270m
- ▶都営地下鉄 浅草線「日本橋」駅 B1出口から約270m



編集後記 今号から大幅にリニューアルをしました。皆様の有料老人ホーム選択の一助となれば幸いです。